

# Développement économique métropolitain : quel rôle pour une chambre de commerce ?

Sylvain Bouffard

30 avril 2008

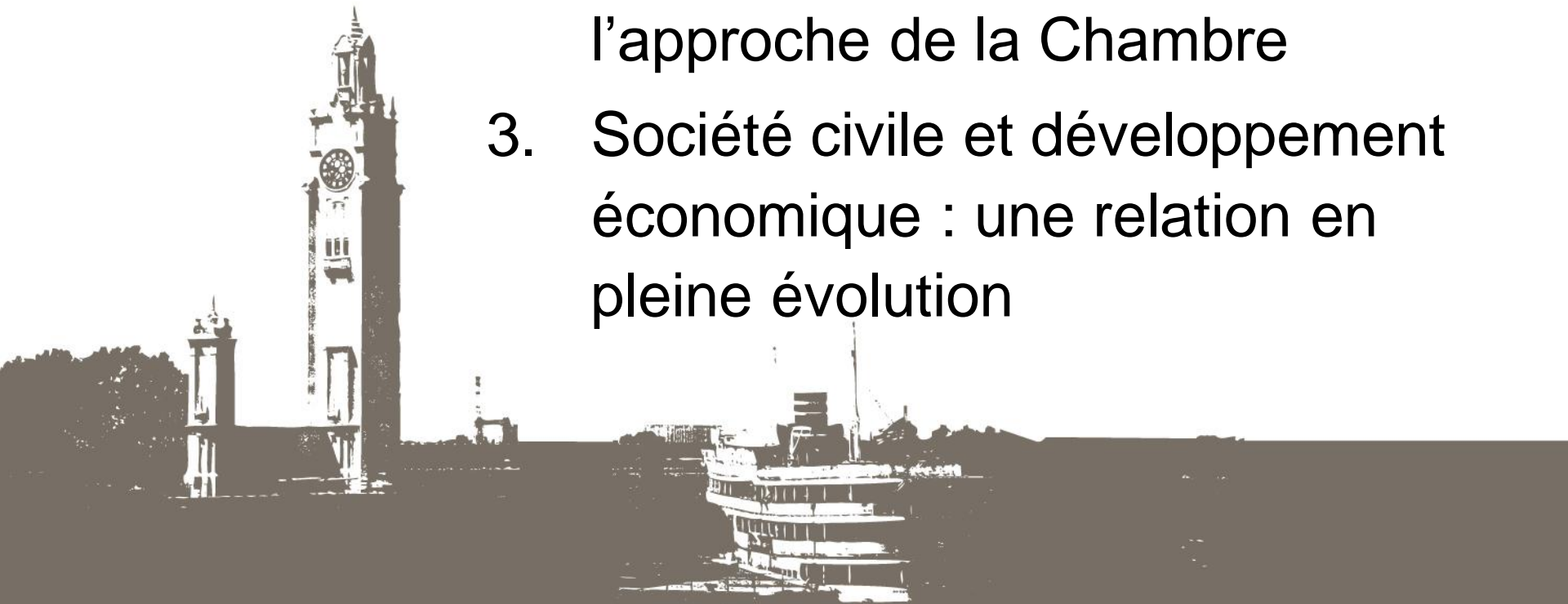


**Chambre de commerce  
du Montréal métropolitain**

**Board of Trade of Metropolitan Montreal**

## **Structure :**

1. C'est quoi une chambre de commerce ?
2. Le rôle d'une chambre dans le développement économique : l'approche de la Chambre
3. Société civile et développement économique : une relation en pleine évolution

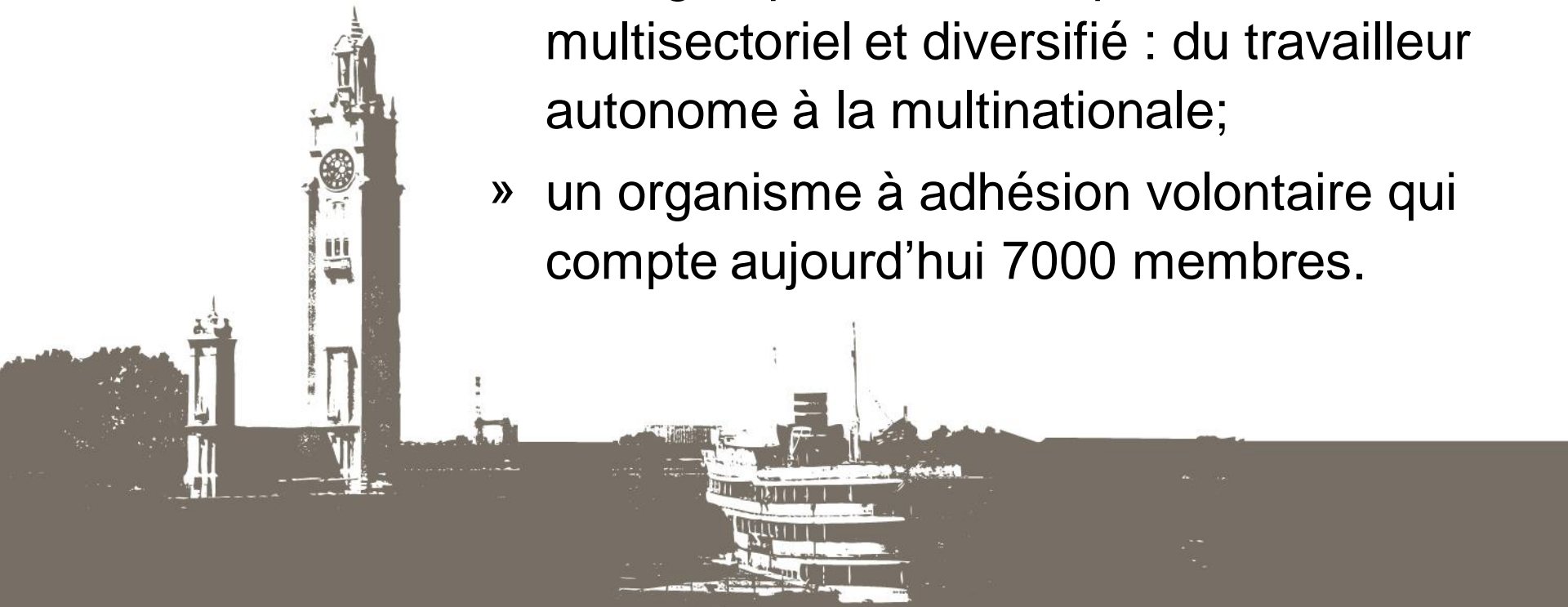


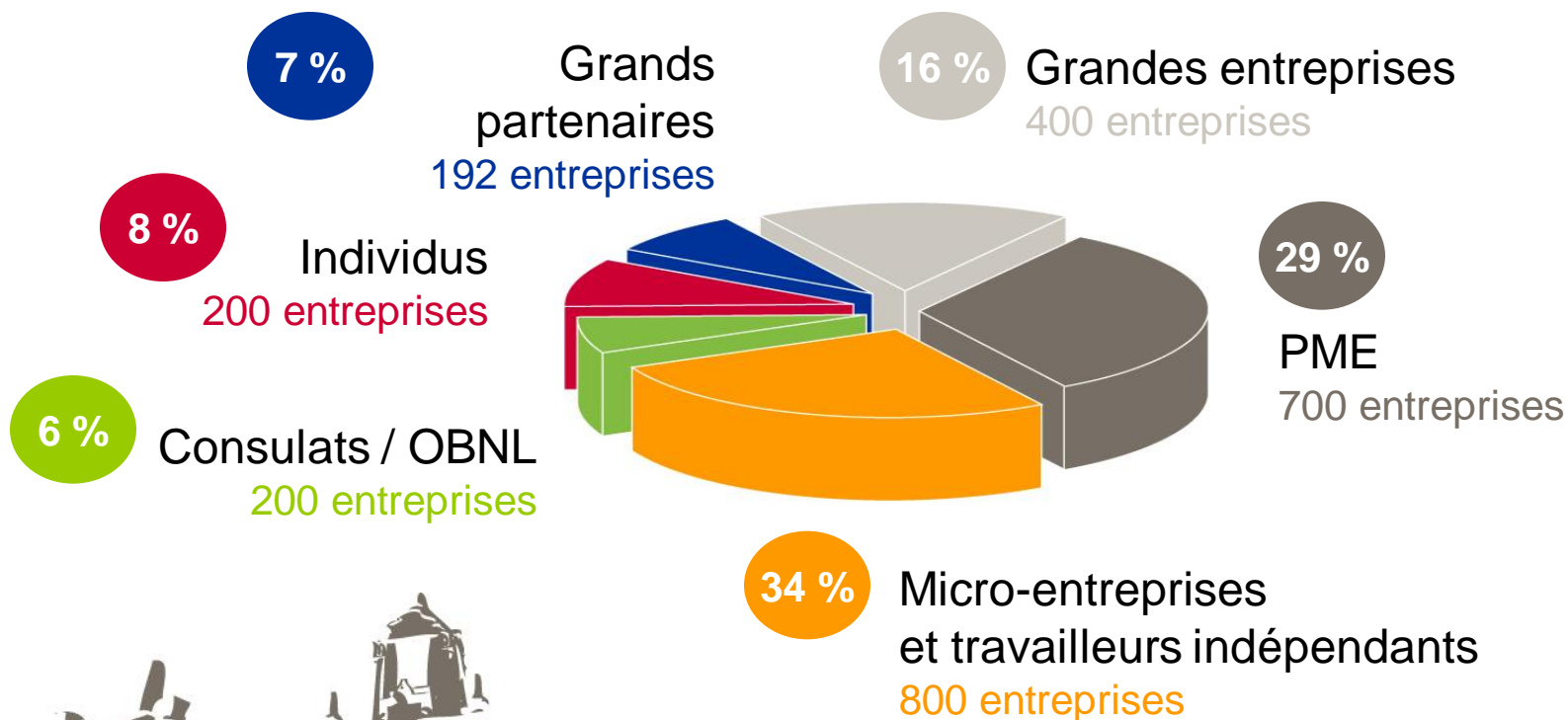
# 1. C'est quoi une chambre de commerce ?



## ***La Chambre de commerce du Montréal métropolitain :***

- » une organisation bien établie : les origines de la Chambre remontent à... 1822;
- » un regroupement métropolitain multisectoriel et diversifié : du travailleur autonome à la multinationale;
- » un organisme à adhésion volontaire qui compte aujourd'hui 7000 membres.





**7 000 MEMBRES**

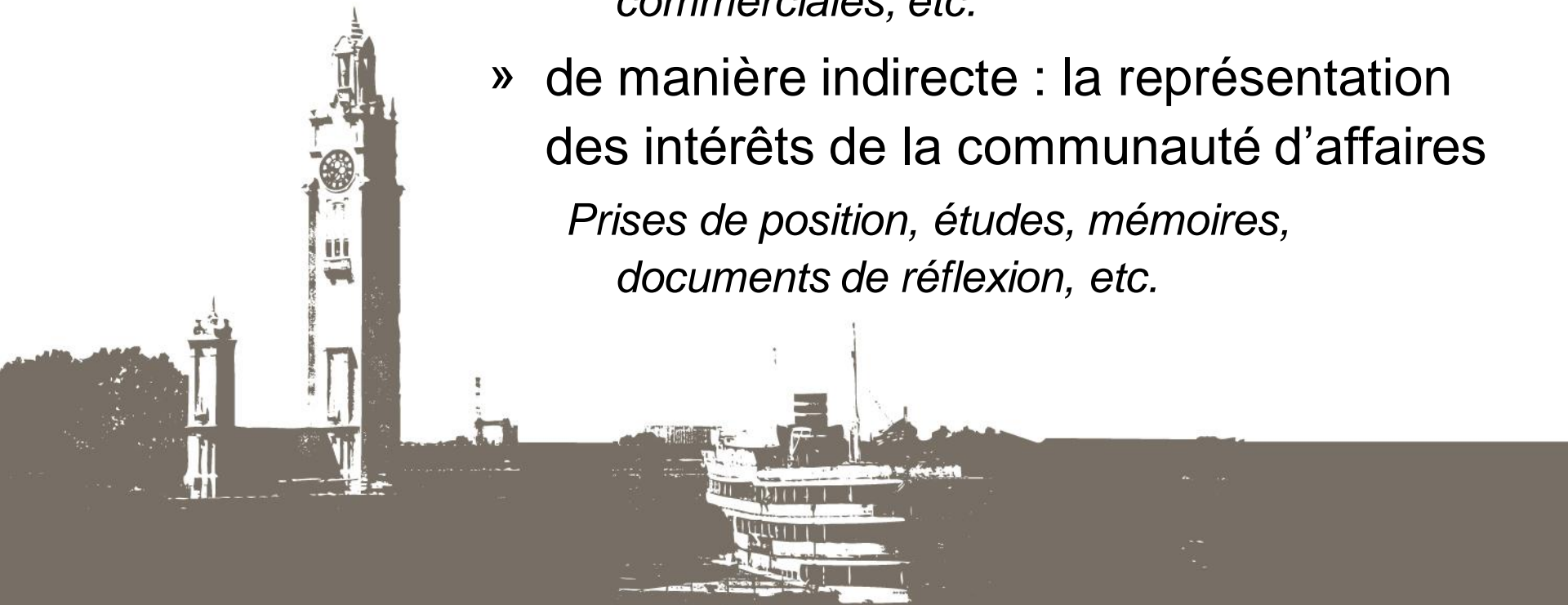
## ***Une raison d'être : offrir de la valeur à ses membres***

» de manière directe: les services aux entreprises

*Réseautage, activités, formations, missions commerciales, etc.*

» de manière indirecte : la représentation des intérêts de la communauté d'affaires

*Prises de position, études, mémoires, documents de réflexion, etc.*



## Paradoxalement ...

*si la contribution au développement économique est pour une chambre de commerce l'un de ses rôles les plus fondamentaux, c'est aussi, pour ses membres, l'un des bénéfices les plus abstraits*



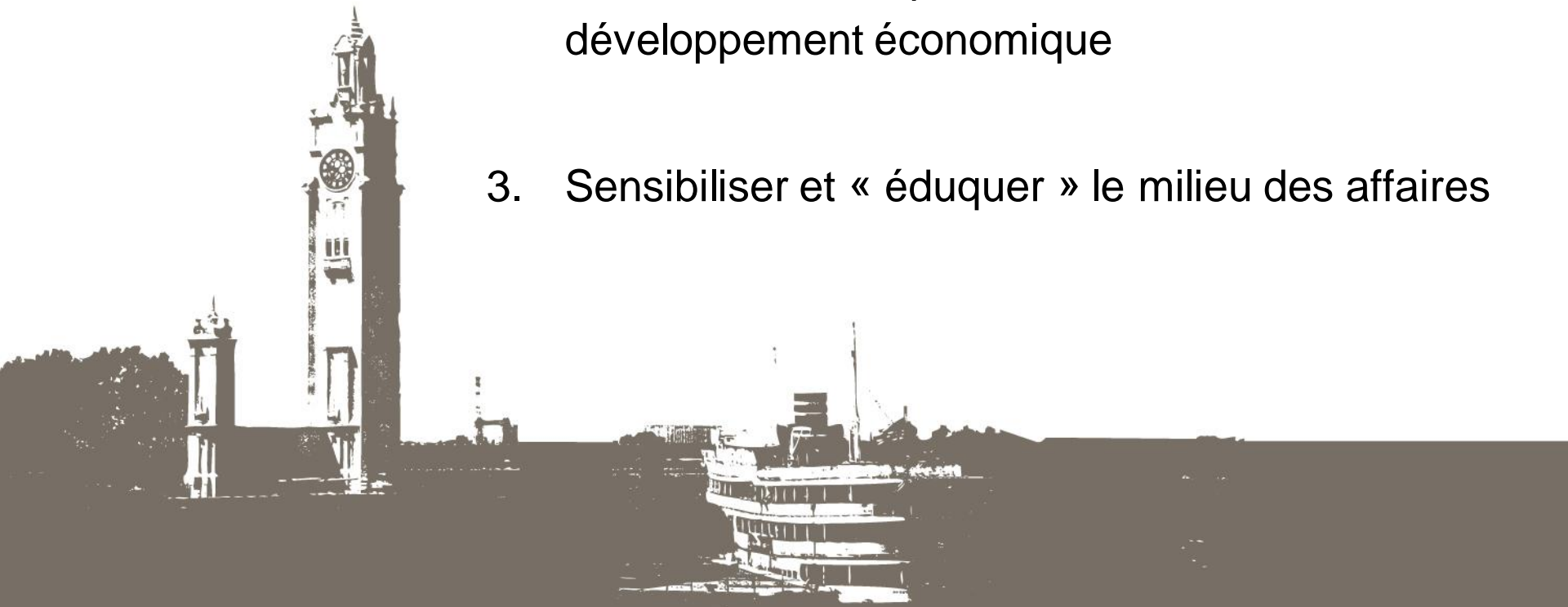
## 2. Contribuer au développement économique : l'expérience de la Chambre





## ***La contribution au développement économique en trois axes :***

1. Mettre de l'avant des idées constructives
2. Aider à mettre en place un climat favorable au développement économique
3. Sensibiliser et « éduquer » le milieu des affaires



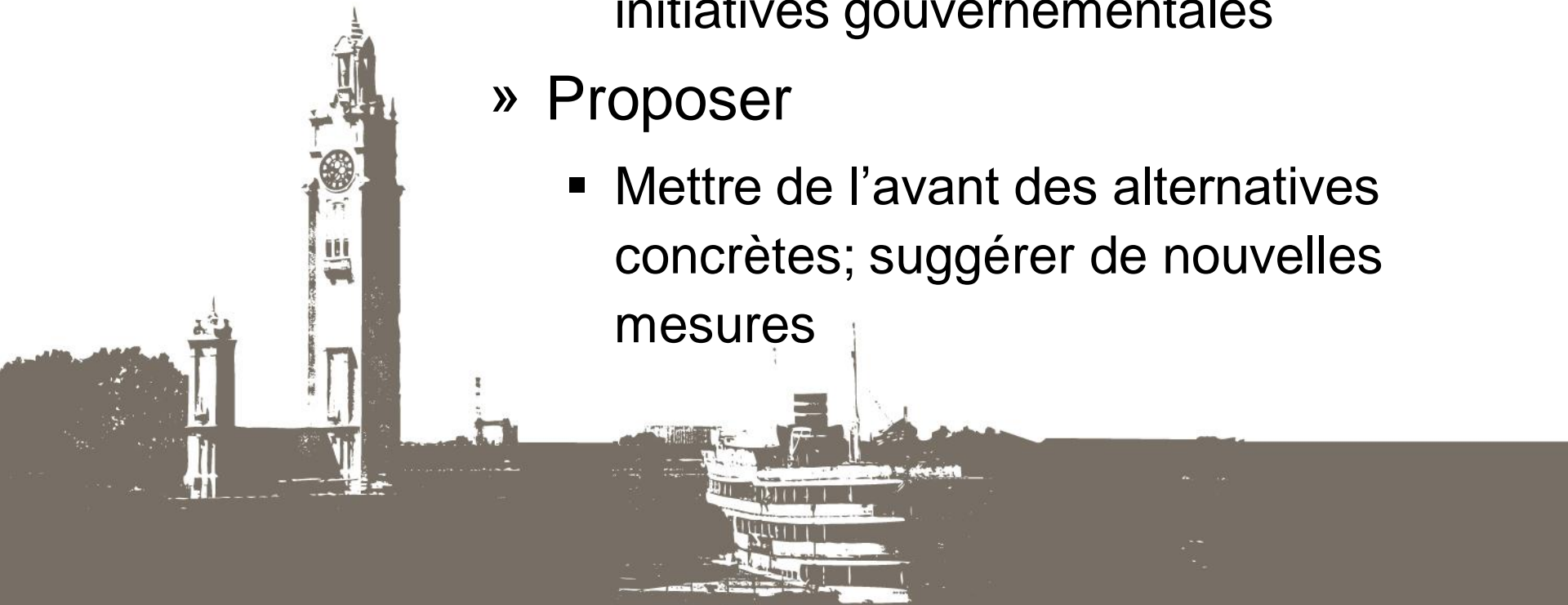
# ***1. Mettre de l'avant des idées constructives***

## **» Commenter**

- Faire valoir le point de vue du milieu des affaires sur les projets et les initiatives gouvernementales

## **» Proposer**

- Mettre de l'avant des alternatives concrètes; suggérer de nouvelles mesures



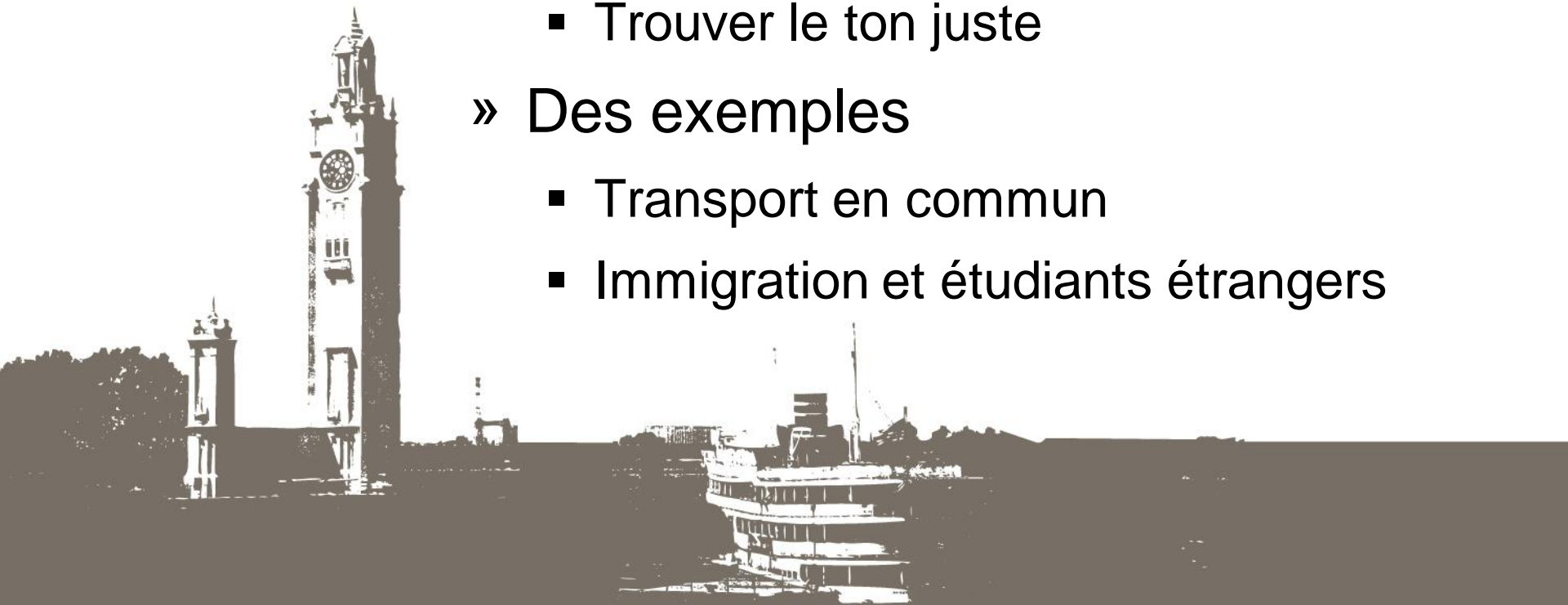
# ***1. Mettre de l'avant des idées constructives***

## » Conditions de réussite

- Crédibilité et représentativité
- Qualité des contenus
- Trouver le ton juste

## » Des exemples

- Transport en commun
- Immigration et étudiants étrangers



## Le piège à éviter :

*se transformer en gérant d'estrade; mettre de l'avant des idées qui, loin de nous rapprocher des autres participants du développement, nous en isolent.*



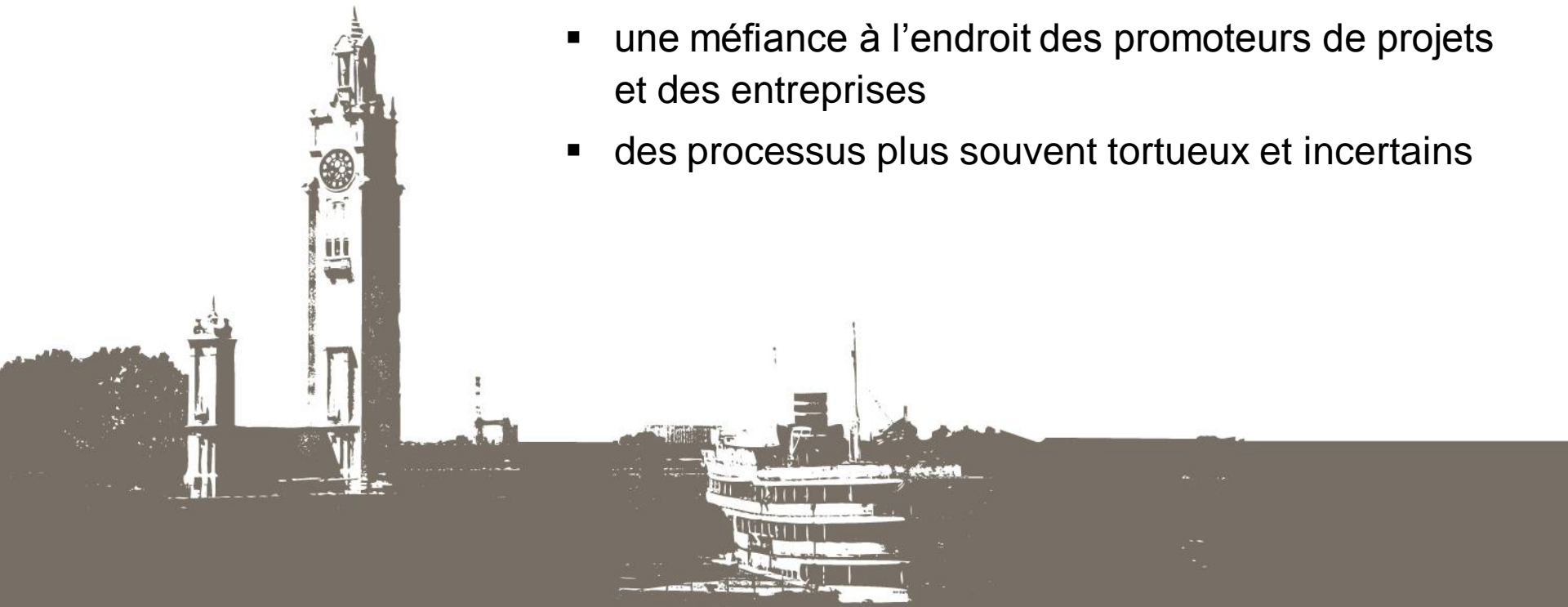
## ***2. Susciter un climat favorable au développement***

» L'idéal:

- des politiques publiques « pro-croissance »
- des processus administratifs rapides et efficaces
- des projets qui vont de l'avant, sans hésitation

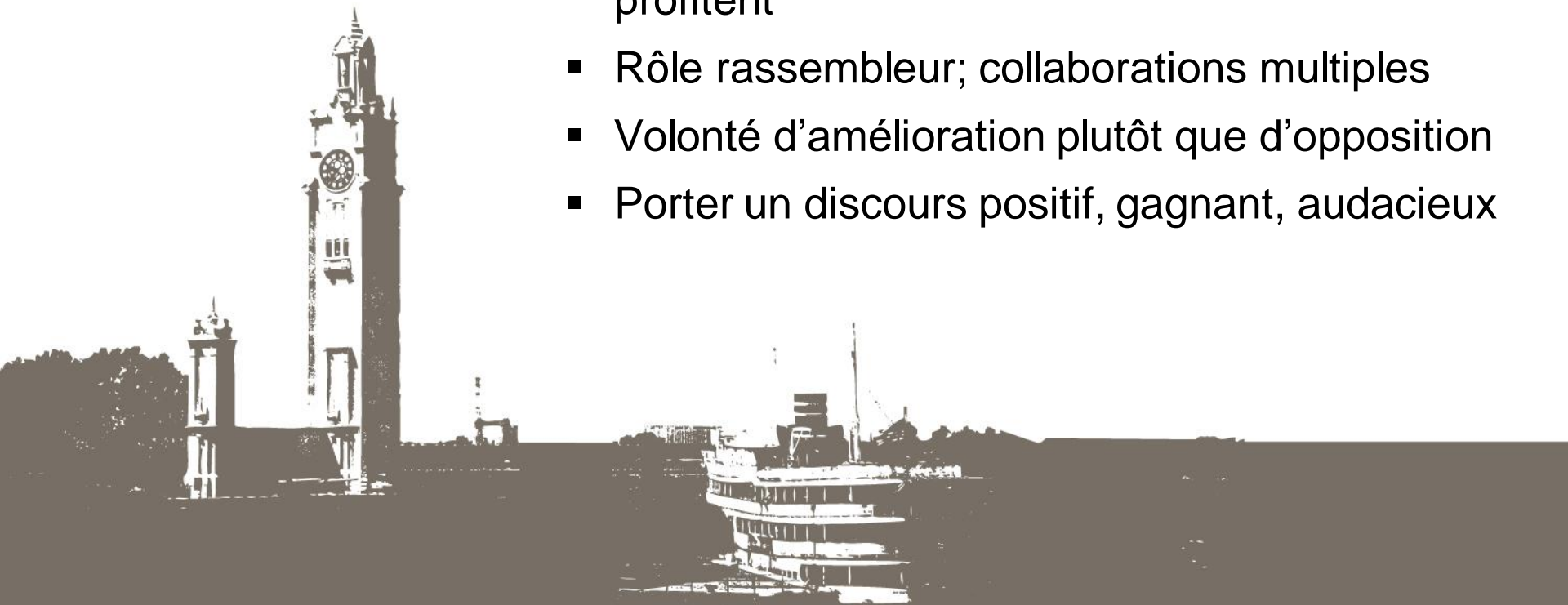
» Le réel:

- une méfiance à l'endroit des promoteurs de projets et des entreprises
- des processus plus souvent tortueux et incertains



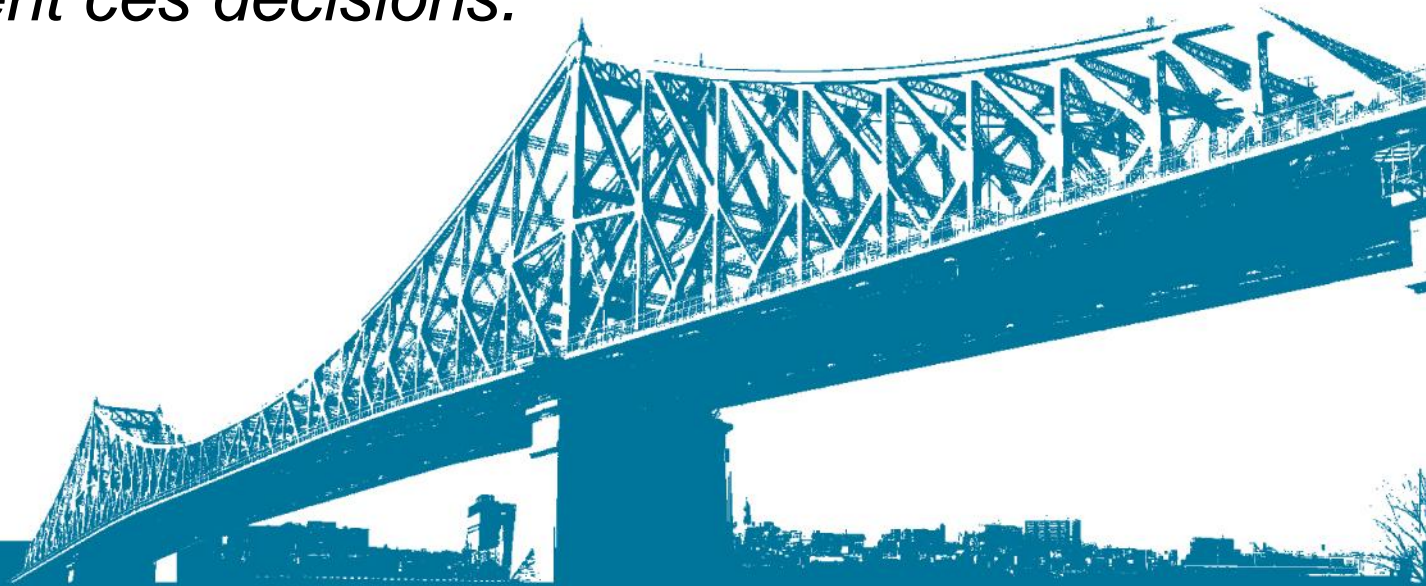
## ***2. Susciter un climat favorable au développement***

- » L'approche: *une seule cause, Montréal*
  - Situer les besoins du milieu des affaires dans une perspective collective: si Montréal va bien, ce sont toutes les entreprises qui en profitent
  - Rôle rassembleur; collaborations multiples
  - Volonté d'amélioration plutôt que d'opposition
  - Porter un discours positif, gagnant, audacieux



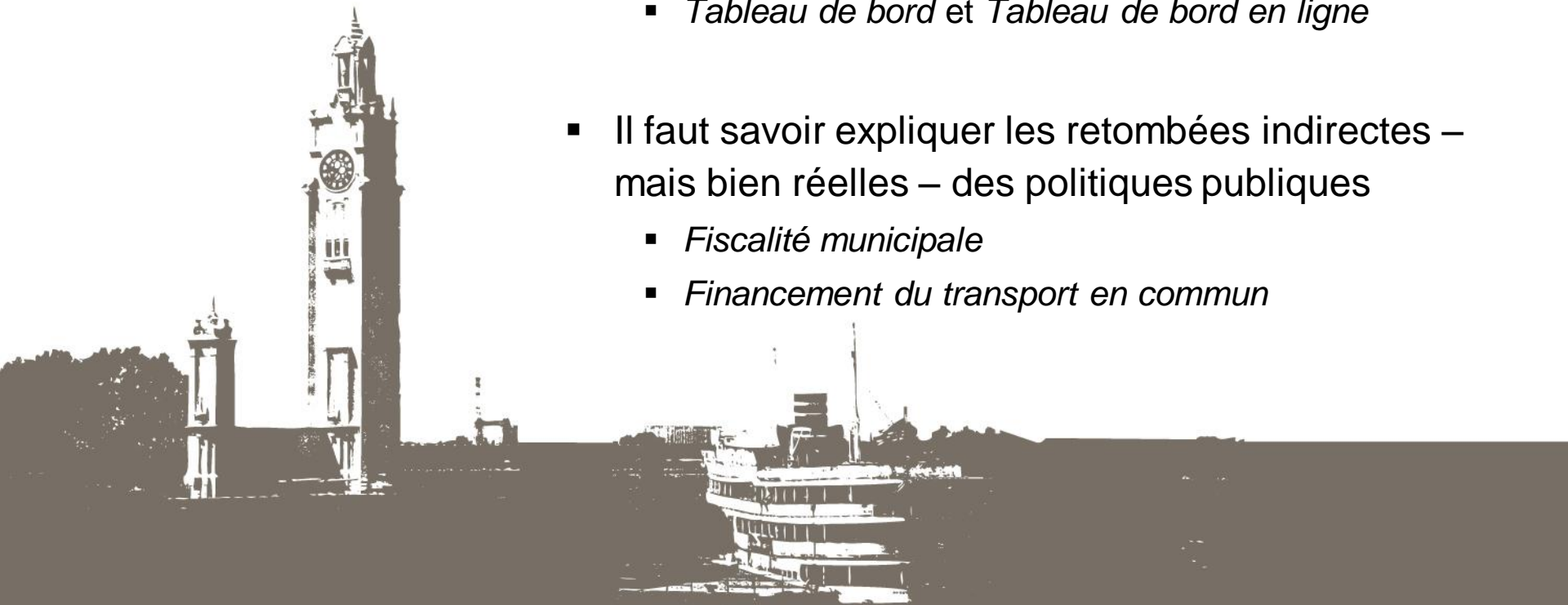
# La Chambre, un agent de changement... climatique !

*La Chambre ne contrôle pas les décisions déterminantes pour le développement économique; MAIS, elle peut et elle a la responsabilité d'influencer le climat dans lequel se prennent ces décisions.*



### **3. Sensibiliser et « éduquer » le milieu des affaires**

- » Les entreprises sont très familières avec *leur* réalité; un peu moins avec le contexte économique de leur métropole
  - Il y a des besoins en information économique adaptée
    - *Tableau de bord et Tableau de bord en ligne*
  - Il faut savoir expliquer les retombées indirectes – mais bien réelles – des politiques publiques
    - *Fiscalité municipale*
    - *Financement du transport en commun*





### **3. Sensibiliser et « éduquer » le milieu des affaires**

- » La sphère de la responsabilité corporative est en expansion: il faut aider les entreprises à en prendre conscience et à s'y retrouver
  - Étude sur la participation du secteur privé au financement de la culture
  - Élaboration d'une politique interne sur le développement durable et d'un guide d'actions environnementales adapté aux PME



## Ultimement,

*ce rôle de sensibilisation est aussi un élément essentiel à la capacité d'influence de la Chambre sur le climat d'affaires. C'est aussi un facteur clé pour la mobilisation des gens d'affaires en faveur du développement économique de leur collectivité.*

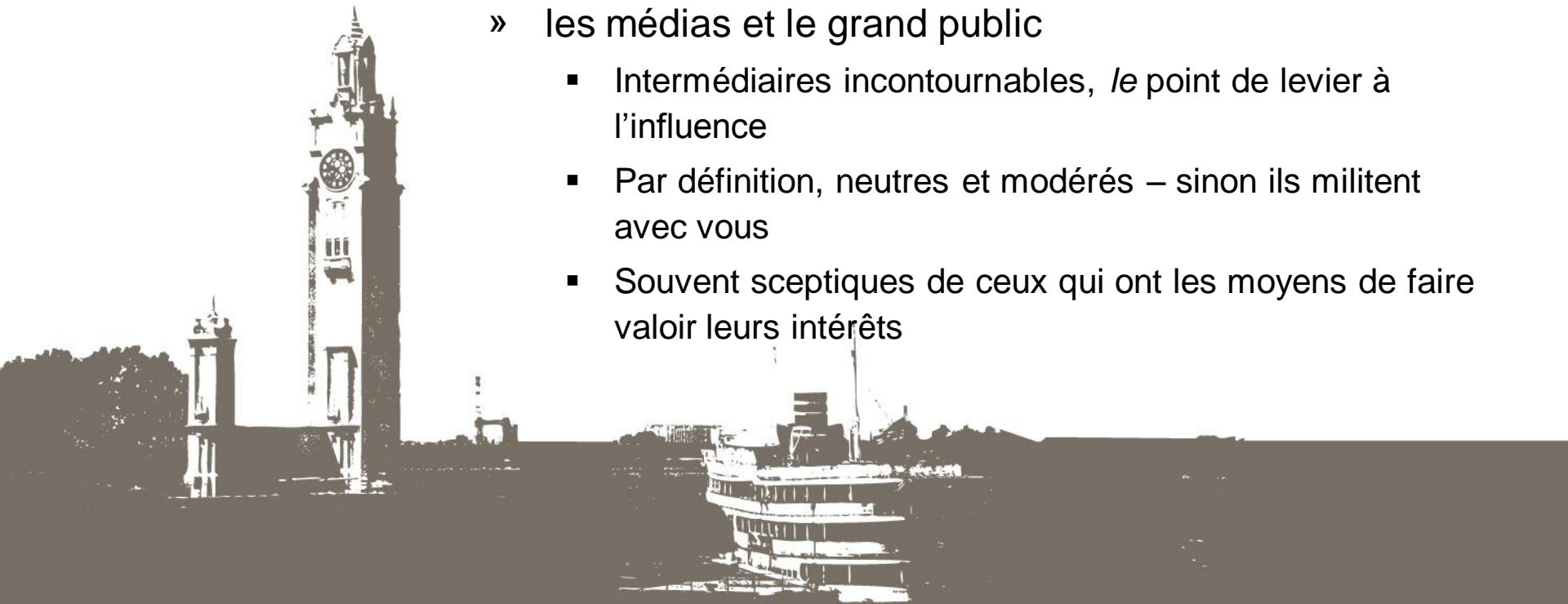


### 3. Société civile et développement économique : une relation en pleine évolution



## ***Société civile et développement économique, la nouvelle donne***

- » les groupes de représentation
  - Beaucoup d'influence, peu de contrôle décisionnel
  - Professionnalisation du rôle de représentant de la société civile
  - Garder ses membres et adhérents : plus important que jamais
- » les médias et le grand public
  - Intermédiaires incontournables, *le* point de levier à l'influence
  - Par définition, neutres et modérés – sinon ils militent avec vous
  - Souvent sceptiques de ceux qui ont les moyens de faire valoir leurs intérêts



## ***Société civile et développement économique, la nouvelle donne***

» la « chicane »

- Un excellent moyen d'avoir (facilement) de l'attention
- Le meilleur prétexte à l'inaction



**En bout de ligne...**

***nous avons le choix entre apprendre à travailler ensemble ou avoir une ville où il se passe peu de choses.***

***Et fort heureusement, à Montréal, nous apprenons plutôt bien...***

