



**T.C.**  
**KÜLTÜR VE TURİZM BAKANLIĞI**  
**Kültür Varlıkları ve Müzeler Genel Müdürlüğü**

**27.**  
**KAZI SONUÇLARI**  
**TOPLANTISI**  
**2. CİLT**

**30 MAYIS - 3 HAZİRAN 2005**  
**ANTALYA**

# **T.C. KÜLTÜR VE TURİZM BAKANLIĞI YAYINLARI**

**Yayın No: 3054-2**

*Kültür Varlıkları ve Müzeler Genel Müdürlüğü*

*Yayın No: 115-2*

## **YAYINA HAZIRLAYANLAR**

*Koray OLŞEN*

*Dr. Haydar DÖNMEZ*

*Dr. Adil ÖZME*

***DİZGİ:*** *Özlem Gül İNAL*

**ISBN:** 975-17-3187-9 (Tk.No)

975-17-3189-5 (2. Cilt)

**ISSN:** 1017-7655

*Not: Bildiriler, sahiplerinden geldiği şekliyle ve sunuş sırasına göre yayınlanmıştır. Kitapta yayımlanan yazıların tüm sorumluluğu yazarlarına aittir.*

**KÜLTÜR VE TURİZM BAKANLIĞI DÖSİMM BASİMEVİ  
ANKARA-2006**

## 2004 YILI TAYINAT HÖYÜK KAZILARI

*Timothy P. HARRISON\**  
*Stephen BATIUK*  
*Heather SNOW*

### *GİRİŞ*

Tayinat Arkeolojik Projesi (TAP), Eski Çağda Orta Doğu'daki kentsel kurumların tarihî gelişimini ve kent toplumunun yükselişini incelemeyi amaçlayan bölgesel bir araştırmanın bir parçasıdır. TAP, 1995'ten beri Türkiye'nin güneyindeki Amik Ovası'ndaki arkeolojik incelemelerin sistematik olarak belgelenmesini sağlayan Amuk Vadisi Bölgesel Projesi (AVRP) çerçevesinde tasarlanmıştır. İlk olarak 1930'larda Şikago Üniversitesi heyetinin araştırmaları sayesinde de anlaşıldığı gibi Tayinat'ta Neo-Hittit/Luwia başkenti Kunulua'nın geniş kalıntıları bulunmaktadır.

TAP'ın bulunduğumuz aşamadaki hedefleri, (1) bilgisayarda (GIS yazılım teknolojisini kullanarak) mevkinin yerleşim alanı parametrelerini ve topografyasını açıkça tanımlayan ana haritanın çıkarılması, (2) mevkideki görünür tüm arkeolojik kalıntıların belgelenmesi, (3) çok sayıda ölçülebilir yüzey kalıntılarının toplanarak mevkinin yerleşim tarihçesinin belgelenmesi, (4) uzaktan algılamalı teknoloji (hem uydu görüntüleri hem de zeminaltı araştırma (GP) teknikleri) kullanılarak yüzey altındaki kalıntıların belgelenmesi, (5) alt höyükte kapsamlı bir örnekleme çalışmasının başlatılması, (6) hedeflenen kazılara başlanması, (7) kazı alanında değişik yerleşim dönemlerine ait paleobotanik, faunal, seramik ve diğer yüzey kalıntılarının toplanıp birleştirilmesi (8) yukarıda adı geçen projenin daha geniş kapsamlı amaçlarını gerçekleştirmek için gerekli olan ayrıntılı bölgesel kıyaslamaları mümkün kılacak mimarî ve eski eser kayıtlarını kapsamlı bir veri tabanında birleştirmek olarak sayılabilir.

İlk üç hedef, AVRP araştırmasının bir parçası olarak yürütülen kazı mevsimlerinin odak noktasıydı. Yüzey artefaktları (3) ve mimarî araştırmalar (2) 1999'da tamamlandı ve topografya araştırması (1) da 2001'de bitirildi. 2002 ve 2003 mevsimleri özellikle uzaktan algılamalı tetkiklerle yapılan araştırmalara ayrılmıştır (4. Proje) (bu araştırma mevsimlerinin ayrıntıları için lütfen bkz. Harrison and Batiuk 2000; Harrison et al. 2003 and 2004). Ayrıca, bu dönem boyunca, Antakya Müzesinde koruma altında olan koleksiyon ve topografik ve mimarî kayıtlarla, Tell Tayinat'ta geçmişte ve süregelen saha çalışmalarından elde edilen eser kayıtlarını birleştirecek kapsamlı bir veri tabanı oluşturmak üzere çalışmalara başlanmıştır (8. proje).

2004 mevsimi, öncelikle alt höyükteki örnekleme programının başlatılmasına (5.proje) ve üst höyükteki kazı çalışmalarının başlatılmasına (6.proje) ayrılmıştır. Kazı mevsimi 14 Temmuz ve 31 Temmuz arasında gerçekleştirilmiştir. Araştırma ekibi Dr. Timothy Harrison (Proje Direktörü), Dr. David Lipovitch (Zooarkeolog), Dr. Hatice Pamir (Mustafa Kemal Üniversitesi), Fiona Haughey (Nesne Ressamı), Stephen Batiuk, Alper Basıran, Annlee Dolan, Brian Janeway, Tate Paulette, Heather Snow, ve Lynn

\* Timothy P. HARRISON, Department of Near&Middle Eastern Civilizations, University of Toronto, 4 Bancroft Avenue, Toronto, ON, M5S 1C1/CANADA. Tel: (416) 978-6600, Fax: (416) 9783305, email: tim.harrison@utoronto.ca

Welton 'den oluşmuştur. Ayrıca projeye, Mustafa Kemal Üniversitesi'nden yedi arkeoloji öğrencisi; Burçak Altunay, Suna Arkaz, Volkan Gül, Hüseyin Toprak, Yeliz Tan, İnanç Yamaç ve Erhan Yağız katılmıştır. Hükümet temsilciliğini Konya Müzesinden Sayın Kazım Mertek yapmıştır.

#### MERKEZ BATI ARAŞTIRMALARI

Tell Tayinat, Asi Nehri üzerindeki Demirköprü'nün 1.5 km. doğusunda, nehrin batıya dönerek Amik Ovası'nın güney yakasını çevrelediği yerde bulunan (Resim: 1-2), deniz seviyesine yakın, büyük bir höyüktür. Mevki, bir üst ve bir de alt höyükten oluşmaktadır ve alt höyük artık Amuk'ta Asi Nehri'nin taşkın ovasında tipik olarak görülen kalın bir mil tabakası altında kalmıştır. Bölge, Antakya-Reyhanlı karayolunun hemen kuzeyinde yer almaktadır ve takriben 500 m. (Doğu-Batı) ve 700 m. (Kuzey-Güney) boyutlarındadır.

#### Tayinat'ta Daha Önce Yapılan Araştırmalar

Tayinat, Şikago Üniversitesi'nin Siro-Hitit kazılarının bir parçası olan ve 1930'lar da büyük ölçekli kazıların yapıldığı bir sahadır (bu araştırmalar hakkında ayrıntılı bilgiler için *Araştırma Sonuçları Toplantısı* adı altında daha önceden yayınlanmış raporlara bkz. Haines 1971; Harrison et al. 2005). Şikago Kazıları, merkez batıdaki üst höyüğü İlk Tunç (İ.Ö. 3000-2000) ile Demir Çağı'nı (İ.Ö. 1200-550) içeren uzun bir yerleşim tarihini barındırmakta olduğunu göstermiştir. Bunun dışında, Şikago kazılarının ortaya çıkardığı epigrafik bulgular (hem Luvian/Neo Hitit hem Aramaik) sahayı, Neo-Hitit/Aramaik Dönemi Patina/Unki Krallığı'nın başkenti, Kunulua olarak belirlemiştir. Kazıların sonuçları büyük oranda yayınlanmamış olduğundan Tayinat Arkeoloji Projesi kısmen, bu önemli sahada bulunmakta olan geniş arkeolojik bulguların daha ayrıntılı olarak belgelenmesi ve yeni araştırma sonuçları ile Şikago kazı çalışmalarını birleştirecek nihai bir rapor hazırlanması amacıyla başlatılmıştır.

Tell Tayinat'ın büyüklüğü, karmaşık yerleşim tarihi ve mevkiide daha önce yapılan kazıların çokluğu göz önüne alındığında, bölgenin değişik kısımlarının arkeolojik potansiyelinin değerlendirilmesinde kullanılabilecek en verimli ve ihtiyatlı yöntemin, uzaktan algılama ölçüm aletlerinin kullanımı olacağı düşünüldü. Topografya ve yüzey inceleme sonuçları bir araya getirildiğinde (GIS formatlı ve ilintili veri tabanı ile bütünleştirilmiş verilerle birlikte) araştırmaların, bu mevkinin merkez batı bölgesi gibi, arkeolojik açıdan çok yüksek potansiyele sahip kısımlar üzerinde yoğunlaşması gerektiği belirlendi.

Buna bağlı olarak 2002 yılında, detaylı uzaktan algılama çalışmaları, proton manyetometresi kullanılarak alt höyükte gerçekleştirilmiş ve araştırmalar 2003 yılında üst höyüğü de içine alacak şekilde genişletilmiştir. (detaylar için bkz. Harrison *et al.* 2003 and 2004). Manyetik algılama çalışmaları beklenenin üzerinde sonuçlar vermiş ve önemli ön gözlemler çıkarma olanağını sağlamıştır. Bunlardan başlıcası, yeraltında tabii olmayan, sunî şekilleri gösteren çok sayıda manyetik bozuklukların saptanmasıdır. Bu manyetik veriler noktasal olarak çizildiğinde alt höyük bulguları ile üst höyükteki Şikago kazılarının verileri arasında bölgesel referanslama kullanıldığında belirli bir uyumunun varlığından sözedilebilir.

#### 2004 Yılı Kazıları

Sonuç olarak 2004 yılında merkez batı bölgesinin güney kısmında uzaktan algılama yöntemleri ve topografik incelemelerle ortaya çıkan bilgileri araştırmak için tetkik kazıları yapılmıştır (Resim: 3). Bu kazılar 3 x 20 metre büyüklüğündeki bir hendek ve 10 x 10 m.lik parsellerle (G4.55 ve G4.56) sınırlı olmasına karşın, uzaktan algılama verilerini doğrulayan ilginç sonuçlar elde edilmiş ve Şikago kazıları sırasında bulunan De-

mir Çağına (Resim: 4-7), ait tapınağın örtüğü çok iyi korunmuş İlk Tunç ve Demir Çağı I'e (Resim: 8-9) ait kalıntılarla birlikte Ege kültürü ile ilintili zengin materyalin ortaya çıkmasını sağlamıştır. Bütünüyle (Resim: 10-12) 2004 kazılarında yedi ayrı mimarî ve yerleşim tabakası tespit edilmiştir.

Yedinci katman olarak da adlandırılan en eski katmana, G4.55 parselinin batı kısmındaki sınırlı bir bölgede erişilmiştir. Parselin batı kenarında uzanan beş sıra yüksekliğindeki balçıkla sıvanarak örülmüş tuğla duvar (G4.55:31) kireç siva ile sıvanmıştır (G4.55:30). Burada bulunan basit ve boyalı seramik parçaları Erken Bronz IVB veya Amuq J Dönemi olarak tarihlendirilebilir.

Bu İlk Tunç Çağı yerleşim tabakası üzerinde, Demir Çağı I'e (Amuq N Dönemi) ait dört ayrı tabakanın var olduğu belirlenmiştir. Bunlardan ilki olan altıncı katmana araştırmamız yapıldığı her iki parselde de rastlandı, ancak kısmen kazıldı. Tuğla duvarın üstü (G4.55:29=G4.56:33) tek sıra tuğla ile örülmüş ve iki sıra yüksekliğe kadar korunmuş olarak kazı alanının kuzey kenarında ortaya çıkarılmıştır. Bu duvar, G4.55 parselinin ortasından kuzeydoğu istikametinde devam ederek G4.56 parselinin kuzey ucunda kazı alanının dışına doğru devam etmektedir.

Beşinci katmana yoğunlukla G4.56 parselinde rastlandı. Bu parselin batı tarafında yapılan kazılarda ortaya çıkarılan kuzey, batı ve doğu duvarları (G4.56:23; Resim: 8-9), altıncı fazda kısmen kazılan G4.56:33 duvarını tamamen örtmekteydi. Bu duvarlar 1 x 2 m. boyutlarında küçük bir oda oluşturmaktadır. Bu yapının duvarları, güney istikametine doğru devam etmekte olup yapının sondaj alanının dışına doğru devam etmekte olduğunu düşündürmektedir. G4.55 parselindeki bir duvar parçası (G4.55:27) bu döneme ait olduğu duygusunu verse de stratigrafik olarak incelenmedi. Bu tabakada Ege Bölgesi'nden gelme olasılığı yüksek olan boyalı seramik parçaların yanı sıra çok miktarda yöresel Miken IIIC:1 (Resim: 10-11) tarzını yansıtan tek renkli parçalar, silindirik şekilde deliksiz dokuma tezgâhı ağırlıkları (Resim: 12), ve Anadolu'nun yüksek platolarında üretilen renkli seramik gereçlere rastlanmıştır.

Beşinci katman, dördüncü katmana ait çeşitli büyüklükteki duvar parçalarından oluşan bir tabaka ile (özellikle G4.55:15 – G.4.56:36/38) örtülmüştür. Her ne kadar iyi korunmuş olsa da dördüncü katmanın kalıntıları daha sonra ikinci katmana ait Demir Çağı tapınağının ana bina ve yan binalarının (Bina II) yapımı sırasında ve üçüncü katmana ait açmalardan büyük zarar görmüştür. Dördüncü katmana ait duvarlar kuru örülmüş olup yer yer beş ilâ yedi sıra yüksekliğe kadar erişmektedir. Stratigrafik bağlantısı belirgin olmamasına rağmen bu döneme ait olduğu düşünülen birtakım yapılar rastlanmıştır. Bunların arasında, büyük bir olasılıkla silo olarak kullanılan kil ve kireçle sıvanmış çukur (G4.55:23; Resim: 13), daha büyük ve kilden yapılmış çukurun (G4.56:34/37) yanındaki döşeme taşları ya da platform (G4.56:20; Resim: 8-9) vardır. Yüzey ve buna bağlı toprak katmanları, özellikle silo benzeri çukurda bulunan kül kalıntıları bunların dördüncü katmana ait olduğunu belirleyen hayvan ve bitki örtüsünü doğrular niteliktedir. Çömlek ve diğer bulunan kalıntılar ise beşinci ve altıncı katmanlara ait özellikleri korumaktadır.

Üçüncü katman, ikinci ve dördüncü katmanların arasına sıkışmış karışık bir dönem gösterir. En belirgin özellik, kazılan çukurlardır. G4.55 parselinin batı bölümünde bulunan (G4.55:19) ağzı kısmen konkav şekilli sıvanmış bir parça ile kapatılmış bulunan (G4.55:16) içi kül dolu büyük çukur, bunun en iyi örneğidir. Demir Çağı I'e özellikleri gösteren bazı seramik buluntular dışında bu döneme ait hiçbir duvar ya da ayakta kalan yapıya rastlanmamıştır.

Sondaj alanının kuzey ucunda, 1930'larda Şikago Üniversitesi kazılarında ortaya çıkarılan ve *megaron* tarzında bir tapınak olarak tanımlanan geç dokuzuncu yüzyıl BCÉ veya Demir IIB (Amuq Oc fazı) olarak tarihlendirilen Bina II'nin kuzey duvarı (G4.55:9=G4.56:2; Resim: 4-7) olduğu saptanan büyük tuğla bir yapının kalıntıları ortaya çıkartılmıştır. Bir zamanlar aslan figürlü kaideleri olan bir çift sütunu olan bu yapı yıllar içinde korunamamıştır (Resim: 7). Kazılarımız, bu tapınağın (G4.55:2/3/4; Resim:

4-6) zemini kesme taş döşeli merkez odanın bir kısmını, bu odayı ana girişten ayıran kirişi (G4.55:5/13; Resim: 5) ve binanın basamaklı girişini oluşturan iki düz taştan yapıma (G.4.56:3; Resim: 6) döşemeyi ortaya çıkarmayı başarmıştır (Resim: 7). II. Demir Dönemine ait olduğu belirlenen seramik bulgular ve Şikago Üniversitesi'nin Amuq Ob ve Oc dönemleri olarak belirlediği döneme ait çok miktarda pişmiş kil parçalarına rastlanmıştır.

Birinci katman ise Son Demir Çağına bağlanmakla beraber tarım alanı olması nedeniyle birikintiler, kazı bölgesindeki üst tabaka (G4.55:1/6/7=G4.56:1) ile karışmıştır.

#### *ÖRNEKLEME ÇALIŞMALARI*

2004 yılında, büyük çoğunluğu Asi Nehri'nin taşımalarından kaynaklanan alüvyonların altında kalan, alt höyük ve civarının maruz kaldığı etkileri araştırma ve bölgenin çöküntü profilini saptama çalışmalarına başlanmıştır. Bu çalışmalar ayrıca nehrin eski devirlerde ve günümüzdeki yatağında oluşan değişimleri ve etkilerini anlamamızda yardımcı olacaktır. Zaman sınırlamasına ve sondajlamanın yapıldığı alandaki yüzey bitki örtüsünün yoğunluğuna rağmen alt höyükte ve üst höyüğün batı bölümünde, derinlikleri 2 ile 8 metre arasında değişen 16 sondaj çukuru açılmıştır. (Resim: 3). Doğu bölümünde açılan ve yüzeyden 8 metre derinliğe kadar inen çukurlarda, Erken Bronz ve Demir Çağına kadar giden bulgulara rastlanmıştır. Buna karşılık, üst höyüğün batı bölümünde açılan sondaj çukurlarında, eski devirlerde bu bölgede su kanalı veya göl yatağı olduğunu düşündüren kum ve kabuk artıklarına rastlanmıştır. Örneklemeye çalışmalarının önümüzdeki sezon genişletilerek devam edilmesi beklenmektedir.

#### *ANTAKYA MÜZESİ ESKİ ESER KAYITLARI*

2004 sezonunda, Antakya Müzesi'nde halen korunmakta olan Şikago kazılarında çıkarılan eserlerin envanter kayıtlarının tutulmasına devam edilmiştir. 2003 yılında başlatılan bu çalışmanın amacı, Tell Tayinat için geliştirilen bölgesel veri tabanında bulunan eski eserlerle ilgili bilgi eklemektir. Bu bulgular bugüne kadar yayınlanmadığı için sayım çalışmalarında her eski eserin ayrıntılı olarak belgelenmesine de karar verilmiştir. Buna göre her parçanın fotoğrafı çekilmiş, bütün parçaların tanımları ve ayrıntılı çizimleri eklenmiştir.

2004 kazı mevsiminde, Şikago kazılarında çıkarılan ve arasında çift aslanlı sütun tabanı ve yöreyle ilgili diğer mimarî buluntuların da bulunduğu 125 eski eserin, kayda geçirilmesi sağlanmıştır. 2003 yılının çalışmaları ile birlikte Antakya Müzesi'nde bulunan ve Tell Tayinat'a atfedilen 460 eserin yarısının kayıtlarının tutulması işlemleri tamamlanmıştır. Sezon bitiminde tüm Tayinat bulgularının dijital fotoğraf kayıtları müzeye teslim edilmiştir.

#### *SONUÇ GÖZLEMLERİ*

Özet olarak 2004 yılı kazıları jeomanyetometrenin ucuz ve çok verimli bir uzaktan algılama yöntemi olduğunu belirlemiş ve bu yöntemle üst höyüğün merkez batı bölgesindeki Tunç ve Demir Çağı katmanlarına ulaşılabilmiştir. Ayrıca Tell Tayinat'ın yerleşim tarihinin değişik evrelerine ait kültürel kalıntıların korunması konusunda daha sistematik araştırmaların yapılmasına zemin hazırlamıştır. Sonuç olarak, Tayinat Arkeoloji Projesi, bu önemli bölgede uzun dönemli kazıların başlaması ve zengin arkeolojik bulguların korunması için gerekli çalışmalara öncülük ederek bölgenin turistik değerini de olumlu yönde etkileyecektir.

### TEŞEKKÜR

2004 yılı arazi mevsimi için maddî yardım, Kanada Sosyal Bilimler ve Beşerî İlimler Araştırma Kurulu tarafından verilmiştir. Araştırmanın yürütülmesi için gerekli izni veren Kültür Varlıkları ve Müzeler Genel Müdürü Sayın Nadir Avcı'ya ve bakanlık temsilcisi Sayın Kâzım Mertek'e yardımlarından dolayı teşekkür ederim. Ayrıca arazisinde kazı yapmamıza büyük bir cömertlik örneği göstererek izin veren Sayın Kâzım Kuseyri'ye de teşekkür ederim. Bu sezonun başarılı sonuçlarına Mustafa Kemal Üniversitesi öğrencilerinin katkıları büyüktür. Antakya Müzesi'ndeki Tayinat koleksiyonuna ulaşımımıza izin verdiği için Antakya Müzesi Müdürü Sayın Hüseyin Dinçer'e ve özellikle Sayın Faruk Kılınç'a koleksiyondaki eski eserler üzerindeki özverili yardımları ve değerli zamanları için çok teşekkür ederim. Son olarak da Mustafa Kemal Üniversitesi'nden Dr. Hatice Pamir'e kazı boyunca gösterdiği ilgi, destek ve önerileri için ve tecrübeli öğütleri ve dostluğu için Sayın Reşit Kuseyrioğlu'na da teşekkür etmeyi borç bilirim.

### BİBLİYOGRAFYA

HAINES, R.C.

1971 *Excavations in the Plain of Antioch II: The Structural Remains of the Later Phases: Chatal Hoyuk, Tell al-Judaidah, and Tell Ta'yinat.* Oriental Institute Publications, No. 92. Chicago: University of Chicago Press.

HARRISON, T. and S. BATIUK.

2000 "The 1999 Amuq Valley Regional Project Survey." *Araştırma Sonuçları Toplantısı* 18: 181-86.

HARRISON, T., BATIUK, S., and L. PAVLISH.

2003 "The 2002 Ta'yinat Archaeological Project Geomagnetic Survey." *Arkeometri Sonuçları Toplantısı* 19: 121-30.

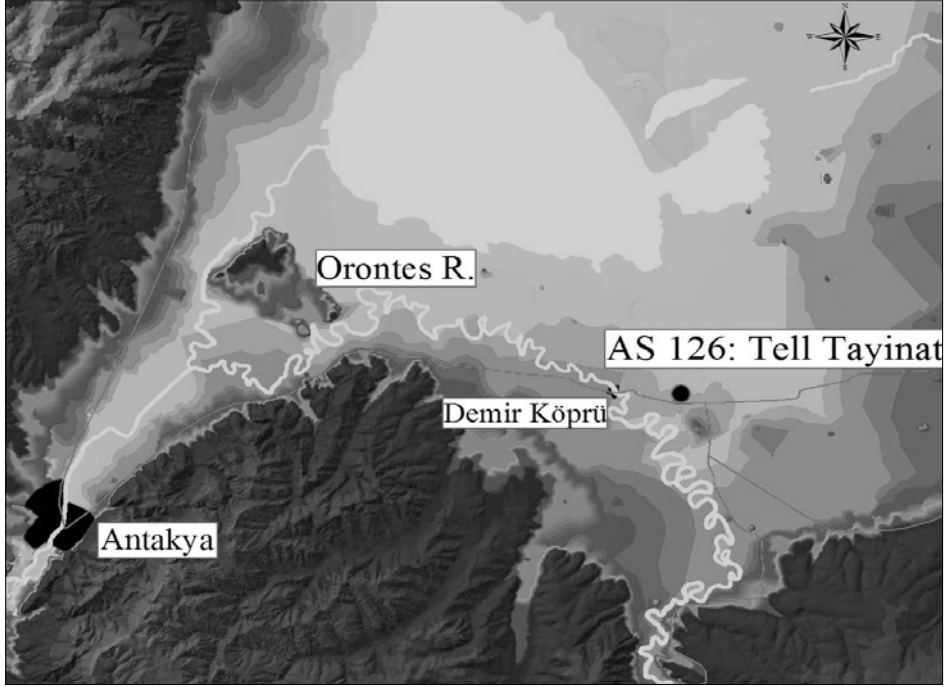
HARRISON, T., BATIUK, S., and L. PAVLISH.

2004 "2003 Tayinat Jeomanyetik Araştırması." *Arkeometri Sonuçları Toplantısı* 20: 153-58.

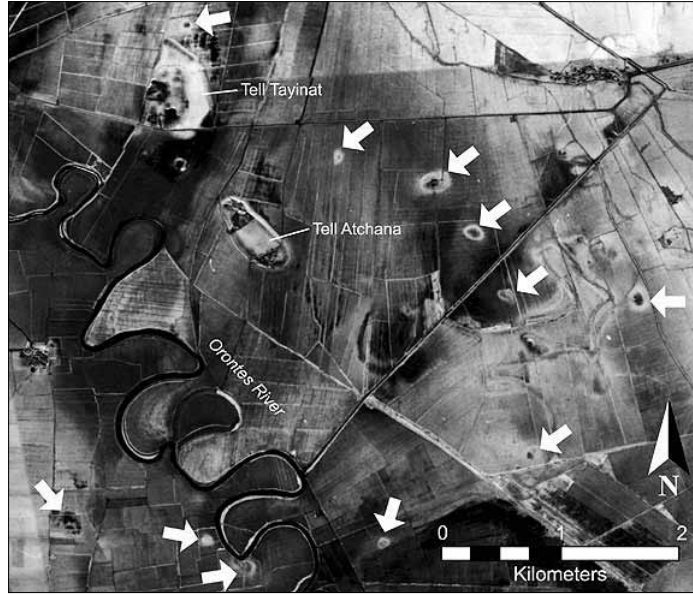
HARRISON, T., BATIUK, S., and L. PAVLISH.

2005 "The Ta'yinat Survey, 1999-2002." Pp. 183-205, in *The Amuq Valley Regional Projects. Vol. I: Surveys in the Plain of Antioch and Orontes Delta, Turkey: 1995-2002.* Edited by K. Aslihan Yener. Oriental Institute Publications, No. 129. Chicago: Oriental Institute of the University of Chicago.

# Hatay Region: Amuq Valley

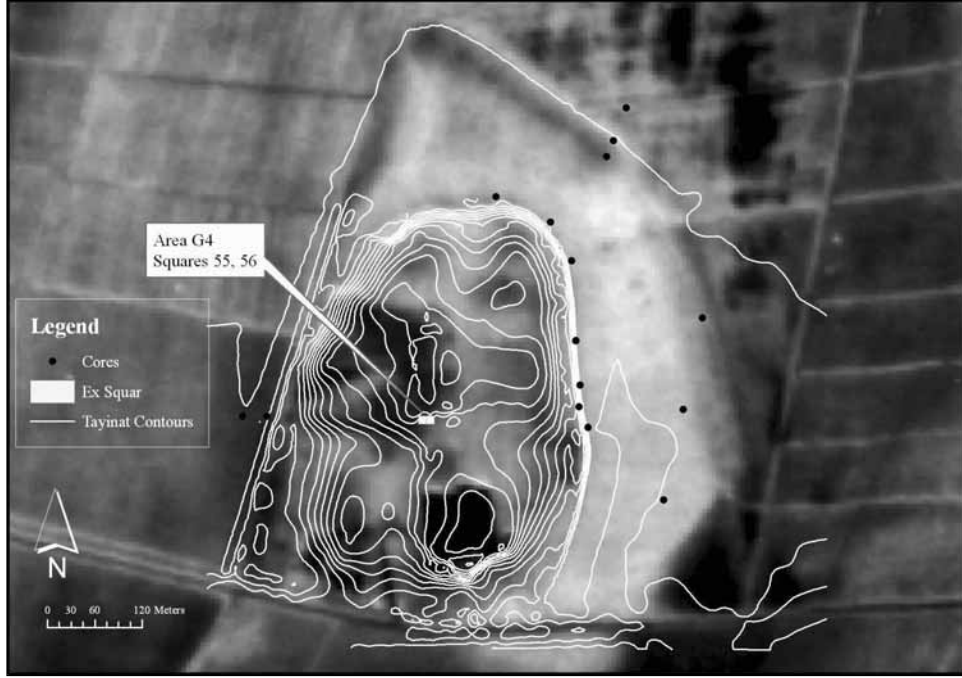


Resim 1: Amik Ovası'nın topografik haritası

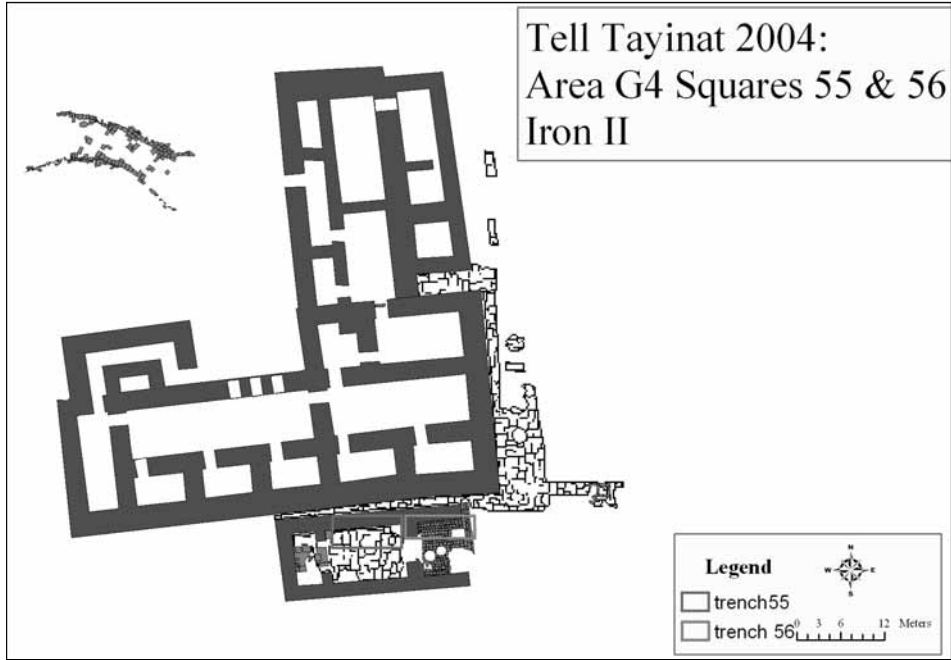


Resim 2: Tell Tayinat ve çevresinin hale uydu görüntüleri (J.Casana tarafından düzenlenmiştir)

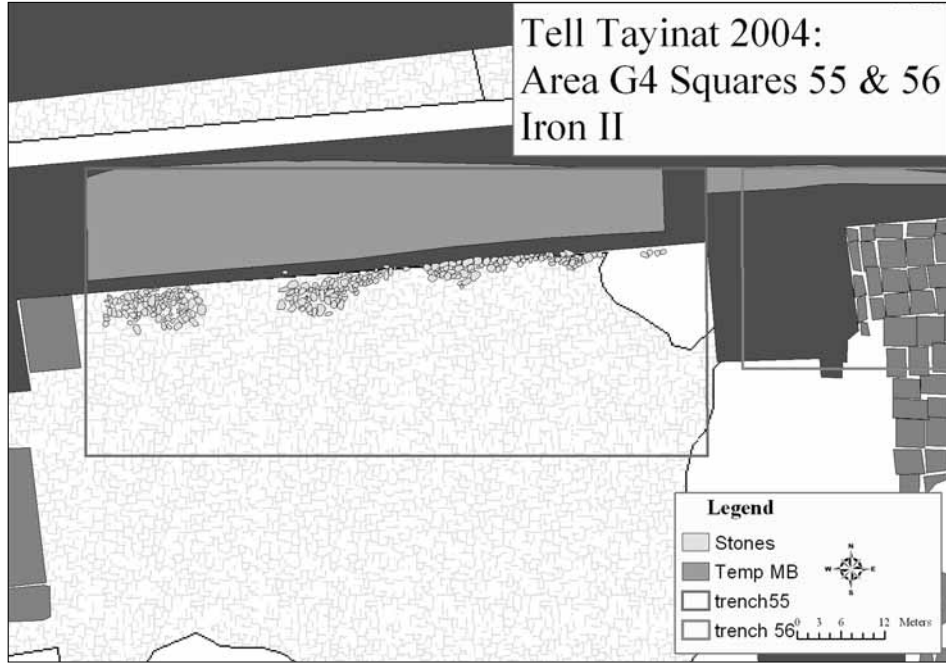




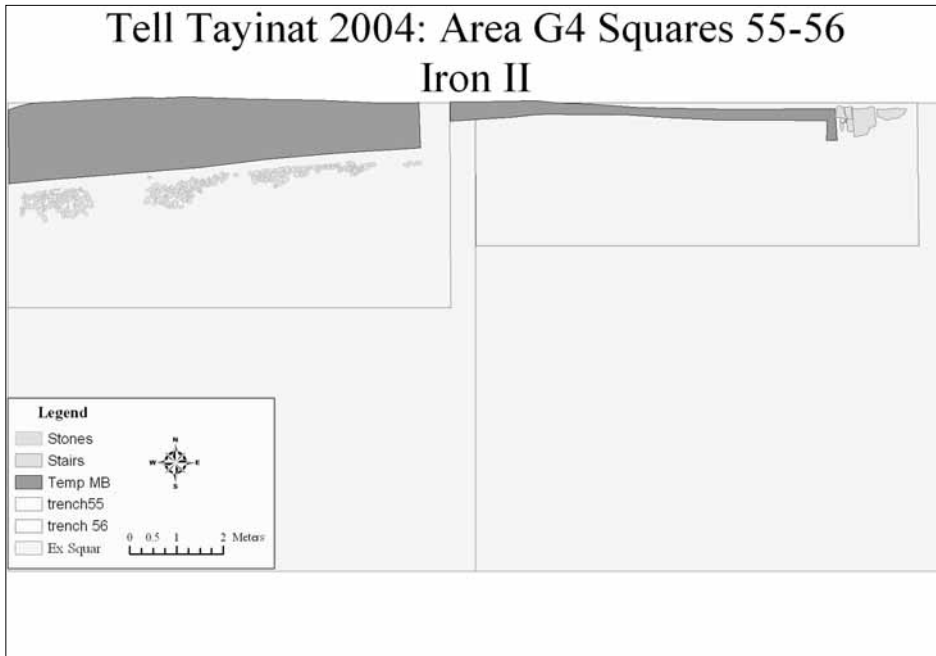
Resim 3: Tell Tayinat'ın kazı bölgelerini gösteren topografik haritası



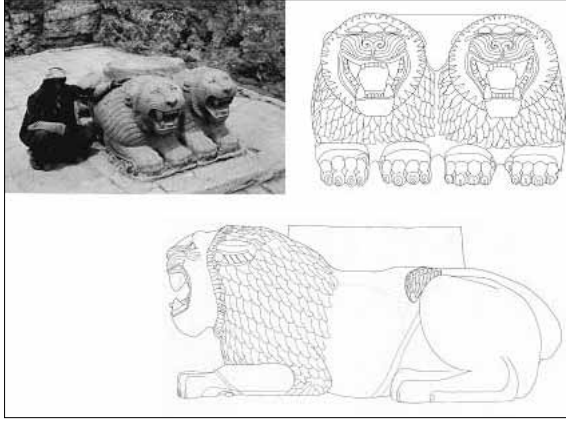
Resim 4: I. ve II. binanın bulunduğu batı merkez bölgesinin planı



Resim 5: II. binada kuzey duvarın bir kısmının korunduğunu ve merkez odanın tabanını gösteren plan



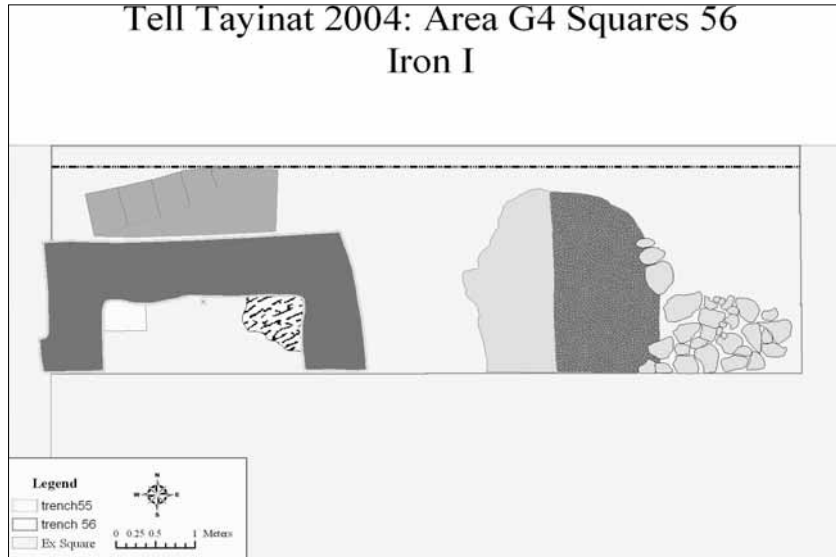
Resim 6: G4 Bölgesindeki, 55 ve 56 No.lu açmalardaki II. binanın korunmuş kalıntılarının planı



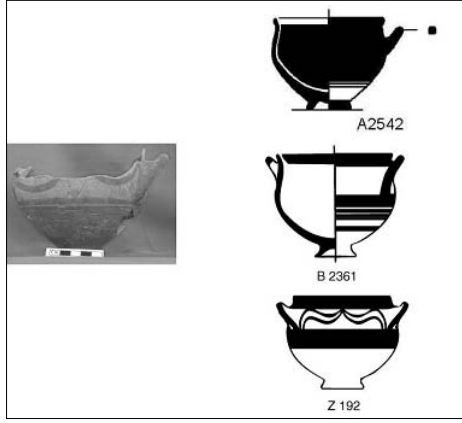
Resim 7: İki aslan kolonlu kaidelerin bulunduğu II. binanın yeniden inşaatının planı (F. Haughey tarafından çizilmiştir)



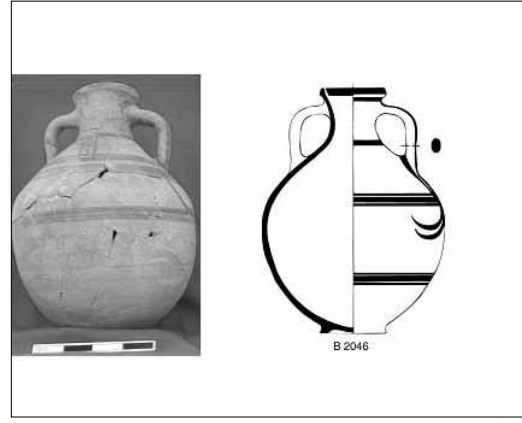
Resim 8: 56. açmanın I. Demir Çağına ait havadan çekilmiş mimari fotoğrafı



Resim 9: 56. Açmadaki I. Demir Çağına ait mimari yapının planı



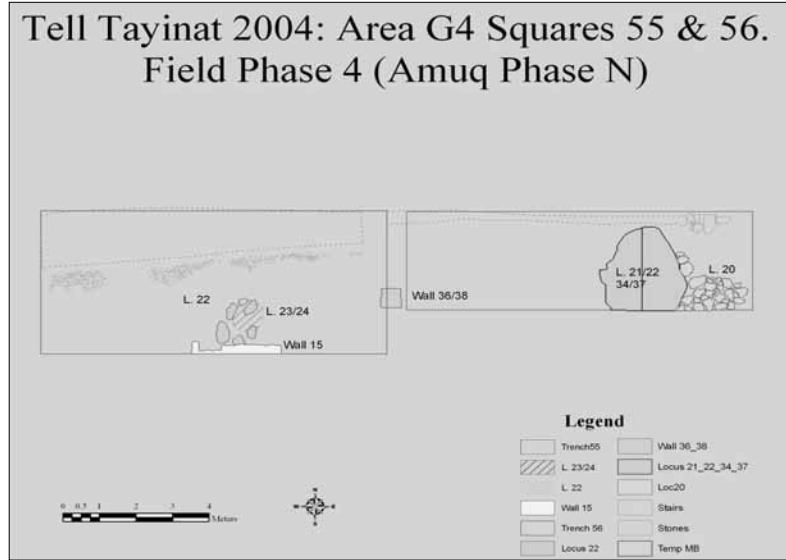
Resim 10: Miken IIIC:1 tarzında çan şeklinde kâseler



Resim 11: I. Demir Çağına ait amfora



Resim 12: I. Demir Çağına ait silindir şeklindeki ağırlıklar



Resim 13: I. Demir Çağına ait saklama çukuru ve 4. alan fazının mimarî yapısı